



Corso di Laurea in Infermieristica

DOSSIER INFORMATIVO PER LA PREPARAZIONE ESPERIENZA ERASMUS STUDENTE OUTGOING

1. L'esperienza Erasmus+	p.2
2. Figure coinvolte nel progetto Erasmus+ e responsabilità	p.2
Sedi Partner e referenti	p.3
3. Il bando Erasmus + for studies	p.6
3.1 Candidatura e modalità di selezione, Bando Erasmus	
3.2 Competenza linguistica	
3.3 Il supporto linguistico: On line Linguistic Support	
4. Preparare l'esperienza Erasmus	p.8
4.1 Compilazione del Learning Agreement	
5. Modalità di tutorato durante l'esperienza Erasmus e strumenti	p.10
Allegato 1. Self Presentation	p.12
Allegato 2. Scheda di Valutazione	p.14

1. L'ESPERIENZA ERASMUS+

L'Erasmus+ è un programma europeo di mobilità internazionale che permette agli studenti regolarmente iscritti all'Università degli Studi di Verona di trascorrere un periodo di solitamente tre mesi presso un'Università europea partner. Le sedi convenzionate sono elencate in tabella 1 pagina 4, le schede dettagliate sono caricate al seguente link: <https://www.univr.it/it/mappa-degli-accordi-internazionali>.

Il progetto Erasmus per il Corso di Laurea in Infermieristica prevede lo svolgimento di una parte del tirocinio professionalizzante previsto per il terzo anno in uno/due aree cliniche sotto la supervisione dell'Università straniera ottenendo il riconoscimento di **12 CFU** di tirocinio professionalizzante come previsto dal regolamento di Ateneo. In situazioni eccezionali è possibile uno scambio di sole attività teoriche.

Lo studente outgoing (in uscita) potrà frequentare anche corsi impartiti presso l'Università partner (es corsi di lingua) e usufruire delle strutture dell'Università partner (mense, biblioteche, internet etc.). Per il periodo di permanenza è previsto un contributo finanziario dell'Unione Europea che viene definito via via e riportato sul bando, in base al costo della vita del Paese di destinazione.

2. FIGURE E STRUTTURE COINVOLTE NEL PROGETTO ERASMUS+ E RESPONSABILITÀ

Diverse sono le figure e le responsabilità delle persone coinvolte nel progetto Erasmus+. Di seguito sono brevemente descritti i loro ruoli, responsabilità e supporto affinché lo studente assegnatario di Borsa di Studio Erasmus + sappia a chi riferirsi in caso di necessità (Graf. 1)

Delegato per internazionalizzazione Scuola di medicina ha il compito di promuovere e sostenere le attività volte a favorire i processi di internazionalizzazione nell'ambito della ricerca e della didattica per consolidare e ampliare le relazioni internazionali promuovendo attività di internazionalizzazione. Mantiene e cura le relazioni con i coordinatori Erasmus del Corso di Laurea in Infermieristica.

Per il Corso di Laurea in Infermieristica è previsto un **Coordinatore Erasmus** che ha la funzione di:

- Mantenere le relazioni tra Sedi didattiche in un'ottica di diffusione delle conoscenze e di miglioramento della qualità garantita agli studenti incoming e outgoing.
- Fornire supporto ai referenti Erasmus di Sedi didattiche
- Partecipare alla Commissione indetta dal Delegato per internazionalizzazione alla quale partecipano referenti Erasmus di infermieristica e delle altre professioni Sanitarie per approvare le graduatorie definitive per attribuzione di borse di studio Erasmus.

Per ogni Polo/Sede Didattico è presente un **Coordinatore Erasmus di Polo** che svolge la funzione di:

- **monitorare periodicamente l'offerta didattica** e di servizi delle sedi partner del quale è referente
- **mantenere i contatti** con il coordinatore Erasmus verificando le informazioni contenute nelle schede informative, pubblicate online annualmente in concomitanza con la pubblicazione del Bando per la mobilità degli studenti.
- **supportare gli studenti "OUTGOING"** fornendo indicazioni per la consultazione dei documenti relativi all'esperienza Erasmus (Schede partner, Guida per lo studente Erasmus, ..), supervisionando ed approvando il Learning Agreement prima della partenza tramite il software Esse3 per le sedi partner delle quali ha la referenza. Raccolta dei documenti al rientro dall'esperienza per il riconoscimento in carriera dell'esperienza allo studente

Ogni Coordinatore Erasmus di Polo è a sua volta referente per alcune sedi così come presentato del Grafico 1 pg 5.

Referenti ufficio Mobilità Internazionale si occupano di:

- comunicare alla sede partner i nominativi degli studenti vincitori di borsa di studio Erasmus+
- predisporre e supportare lo studente nella stipula del contratto finanziario per ciascun studente assegnatario di borsa di mobilità Erasmus+, sulla base del numero di mesi previsti dall'accordo bilaterale
- inviare allo studente la licenza per poter svolgere il test di valutazione iniziale (obbligatorio ad eccezione dei madrelingua) su sistema Online Linguistic Support. (OLS) e beneficiare di un corso di lingua online (quest'ultimo facoltativo).
- chiudere la pratica al rientro dall'esperienza Erasmus (attraverso la consegna da parte dello studente di Attestazione di Soggiorno in originale e del Transcript of Records)
- certificare la correttezza dei documenti e ricalcolo dell'importo della borsa di mobilità Erasmus +
- predisporre eventuale prolungamento dell'esperienza Erasmus+.

Informazioni e Contatti dell'Ufficio mobilità Internazionale:

Orario di ricevimento telefonico: 045 8028004 dal lunedì al venerdì, dalle 9.00 alle 13.00

STUDENTI OUTGOING: <http://www.univr.it> > International > Opportunità all'Estero

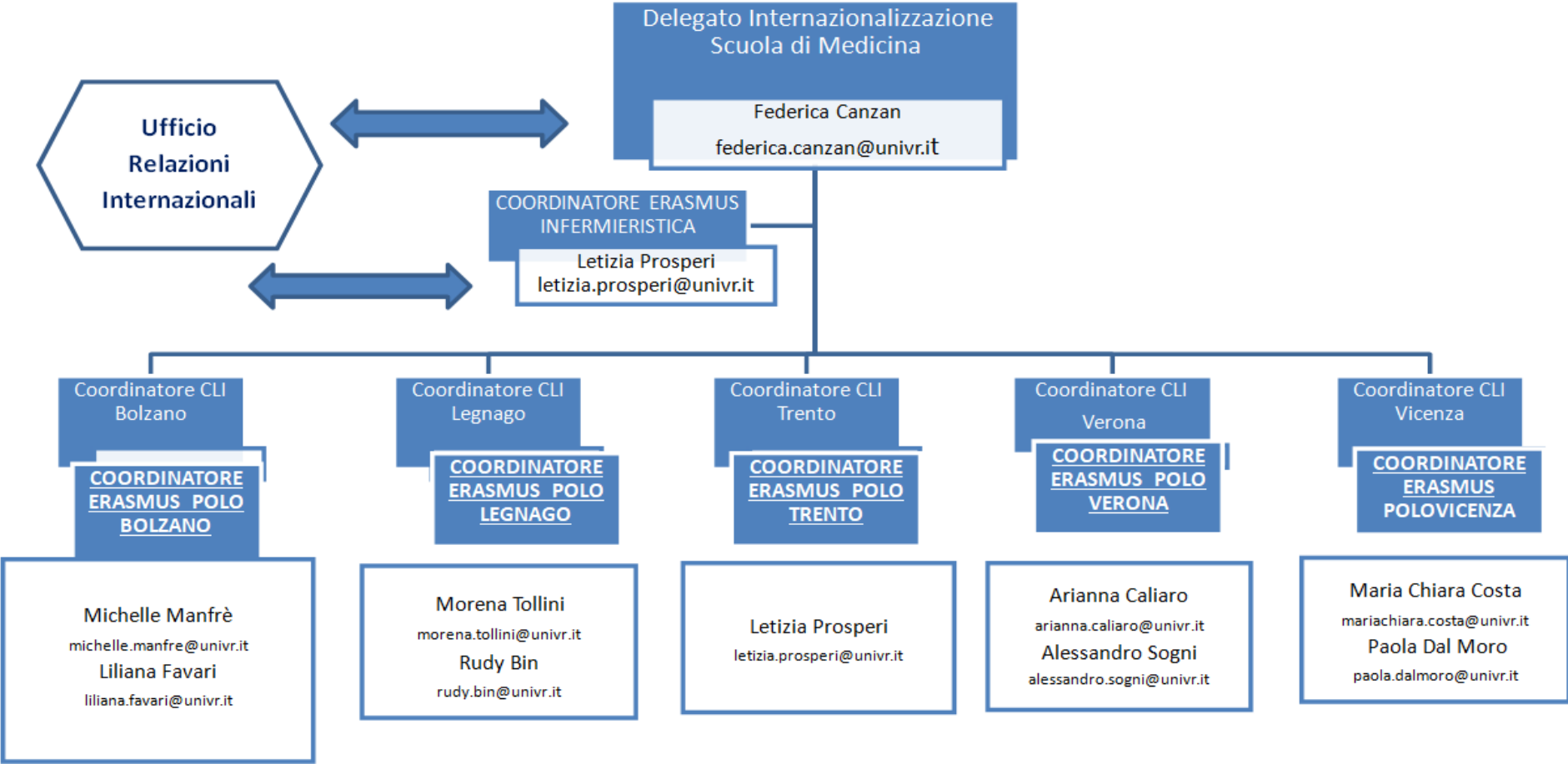
Service Desk è il servizio on-line che permette agli studenti di inviare all'Ufficio Mobilità Internazionale le richieste di informazioni e di assistenza in sostituzione del servizio di invio messaggi all'ufficio tramite posta elettronica istituzionale: <http://www.univr.it/helpdesk> utilizzando le proprie credenziali GIA, oppure entrare attraverso myUnivr, cliccando sul riquadro "Service Desk".

Selezionare: DIREZIONE STUDENTI < MOBILITA' INTERNAZIONALE > ERASMUS+ STUDIO > AREA MEDICO SANITARIA

Tab. 1 - Sedi Partner Erasmus

Codice	Università	Coordinatore
A WIEN63	FH Campus Wien - University of Applied Sciences	Michelle Manfrè
CH BERN11	Bern University of Applied Sciences	Michelle Manfrè
CH BERN13	Berner Bildungszentrum Pflege - School of Nursing	Michelle Manfrè
CH LUGANO02	Scuola Universitaria Professionale della Svizzera Italiana (SUPSI)	Michelle Manfrè
CH WINTERT03	Zurich University of Applied Sciences ZHAW	Michelle Manfrè
D FRANKFU04	Frankfurt University of Applied Sciences	Michelle Manfrè
E BARCELO02	Universitat Autònoma de Barcelona	Morena Tollini
E GIRONA02	Universitat de Girona	Letizia Prosperì
E MADRID03	Universidad Complutense de Madrid	Morena Tollini
E MADRID28	Universidad Francisco De Vitoria	Morena Tollini
E SALAMAN01	University Salus Infirmorum (Madrid) - Pontifical University of Salamanca	Paola Dal Moro
E SALAMAN01	University Salus Infirmorum (Salamanca) - Pontifical University of Salamanca	Paola Dal Moro
E VALLADO01	Universidad de Valladolid (Soria)	Morena Tollini
E VALLADO01	Universidad de Valladolid (Valladolid)	Morena Tollini
E ZARAGOZ01	Universidad de Zaragoza	Morena Tollini
EE TALLINN12	Tallinn Health Care College	Arianna Caliaro
EE TARTU06	Tartu Health Care College	Paola Dal Moro
F CHARTRE08	Institut de formation des professions paramédicales René Tostivint (IFPP)	Letizia Prosperì
N KONGSBE02	University of South-Eastern Norway - USN	Letizia Prosperì
N OSLO60	Akershus University College of Applied Sciences	Letizia Prosperì
P AVEIRO01	Universidade de Aveiro	Letizia Prosperì
P BRAGA02	ISAVE - Instituto Superior de Saúde do Alto Ave	Letizia Prosperì
P LISBOA106	Escola Superior de Enfermagem da Universidade de Lisboa	Letizia Prosperì
P PORTO56	Cooperativa de Ensino Superior Politécnico e Universitário, CRL. (CESPU)	Letizia Prosperì
SF OULU11	Oulu University of Applied Sciences	Arianna Caliaro
SI KOPER03	University of Primorska	Paola Dal Moro

Graf 1. Referenti del Progetto Erasmus+ CLI



3. Il Bando Erasmus+ for studies

Oltre al bando e alle altre informazioni reperibili sul sito o all'Ufficio delle Relazioni Internazionali dell'Ateneo sono previsti incontri informativi organizzati direttamente dall'Ufficio Relazioni Internazionali (URI), e dal/i coordinatore/i Erasmus dei Poli didattici finalizzati a:

- a) possedere le informazioni relative alle modalità di partecipazione e alle scadenze;
- b) identificare le opportunità formative offerte dalle sedi partner;
- c) identificare e condividere gli obiettivi di competenza attesi;
- d) sviluppare capacità di orientamento e di inserimento nel nuovo contesto.

L'Ufficio Mobilità Internazionale organizza incontri informativi a Verona in diversi periodi, per illustrare le modalità di partecipazione e le scadenze dei diversi bandi. Inoltre organizza, nel mese di maggio, un incontro riservato agli studenti assegnatari di borsa Erasmus+.

Altri incontri, organizzati dai coordinatori e/o dai tutor, sono focalizzati sugli aspetti didattico-formativi. Ulteriori incontri individuali, sono offerti su richiesta dello studente per necessità particolari o per esigenze didattiche e di definizione scelte di tirocinio. (Tab 2.)

Tab 2. Incontri previsti e timing

	Incontri (tempistiche indicative)	A cura di	Oggetto/ Contenuto
Preparazione al Bando	1° incontro Ottobre-Dicembre Veronetta / Borgo Roma	Ufficio Mobilità Internazionale	Panoramica delle opportunità di mobilità internazionale studentesca finanziati dall'ateneo (bandi, modalità di partecipazione, scadenze).
	2° incontro Ottobre-Dicembre Sede Didattica del proprio CLI e/o incontro on line	Coordinatore e/o gruppo coordinatori erasmus	Il progetto Erasmus+ per infermieristica (sedi Partner, opportunità formative, periodi di partenza, certificazioni linguistiche, scadenze specifiche)
	3° incontro ERASMUS INFO DAY Gennaio-Marzo Veronetta / Borgo Roma	Ufficio Mobilità Internazionale	Pubblicazione Bando Erasmus+ per mobilità studentesca e modalità di partecipazione

3.1 Candidatura e modalità di selezione Bando Erasmus+

Il Bando per poter partecipare al Progetto Erasmus esce ogni anno generalmente tra gennaio e marzo e contiene il progetto e le modalità di candidatura. Lo studente è tenuto a consultare oltre al Bando anche le schede informative delle singole sedi europee, il sito internet dell'Università Ospitante, il coordinatore Erasmus della sede ed eventualmente il Coordinatore Erasmus del proprio Polo Didattico. La candidatura per accedere alla Borsa di Studio Erasmus avviene attraverso la piattaforma Esse 3.

Al momento della compilazione della richiesta verrà richiesto di indicare 5 preferenze per le sedi di destinazione disponibili, il cui ordine non rappresenta priorità di assegnazione. Successivamente verrà stilata una graduatoria sulla base dei seguenti criteri:

- preferenze espresse dallo studente;
- media pesata dei voti;
- anno di corso;
- numero di crediti (rispetto a quelli acquisibili alla data di scadenza del bando).

Le graduatorie Erasmus verranno pubblicate nella sezione dedicata dalle relazioni internazionali. Si consiglia allo studente di controllare il sito web e seguire le indicazioni presenti nel Bando per la conferma.

3.2 Competenza Linguistica

Con Erasmus+ la conoscenza della lingua del Paese ospitante o la lingua inglese è indispensabile. Ogni sede europea ha stabilito il livello minimo di conoscenza linguistica necessario (si consiglia di consultare schede informative sedi partner). Non è indispensabile avere la certificazione linguistica al momento della compilazione della domanda di partecipazione ma è necessario ottenerla prima della partenza o nei termini temporali richiesti dalla sede partner.

Per ottenere la certificazione è possibile rivolgersi al [Centro Linguistico di Ateneo \(CLA\)](#) che nella sua programmazione prevede anche sessioni di certificazione per studenti Erasmus outgoing.

3.3 Il Supporto linguistico: Online linguistic Support

Il programma Erasmus+ prevede di utilizzare una piattaforma *On Line Linguistic Support (OLS)*, che consente agli studenti con borsa Erasmus+ di valutare le proprie competenze linguistiche nelle seguenti lingue: inglese, spagnolo, tedesco, francese, danese, portoghese, svedese, finlandese, estone, lettone, lituano e sloveno. L'OLS non è previsto per gli studenti che si recano in Svizzera.

Sono previste due prove una prima della partenza ed una al rientro. Gli assessment test sono obbligatori per tutti gli studenti.

OLS è un ambiente online esclusivo e facilmente accessibile, agli studenti viene anche offerto di seguire un corso di lingua interattivo che potrà continuare durante il periodo di mobilità. OLS offre inoltre ulteriori opportunità di apprendimento collaborativo e tra pari, come le sessioni di live coaching (tutorato) su una vasta gamma di argomenti per piccoli gruppi di studenti (tutoring sessions - classi online) o per un gruppo più vasto (MOOC), nonché un forum moderato concepito per fornire agli studenti un'opportunità di scambio e di sostegno reciproco durante la loro esperienza di mobilità.

L'Ufficio Relazioni Internazionali assegnerà ad ogni studente la licenza per l'accesso alla piattaforma OLS.

4. Preparare l'esperienza Erasmus+

Lo studente vincitore di una borsa di studio Erasmus+ **è tenuto a confermare la propria accettazione** sottoscrivendo il "*Modulo di accettazione della destinazione*" tale accordo sancisce l'assegnazione effettiva della borsa di studio Erasmus+ e viene stipulato presso l'Ufficio relazioni

Internazionali. Le Relazioni Internazionali comunicheranno alla sede partner gli studenti che sono stati selezionati facendo la nomination secondo i tempi e le modalità definite con la sede partner.

Da questo momento lo studente potrà cominciare a **programmare l'esperienza Erasmus**. Si consiglia di attivarsi con congruo anticipo per l'espletazione di questa fase, **tenendo conto delle scadenze indicate dalla Sede Partner nelle relative schede informative**. In particolare si consiglia, una volta vinta la borsa di studio, di scrivere al coordinatore Erasmus del proprio Polo didattico, al coordinatore Erasmus della sede presso cui si ha vinto la borsa di studio e al Coordinatore del proprio Polo didattico, per informarli e presentarsi.

In ogni caso la procedura va iniziata almeno 3 mesi prima della data di partenza prevista.

Lo studente è tenuto a prendere visione delle informazioni presenti al seguente link:

<https://www.univr.it/it/i-nostri-servizi/esperienze-all-estero//erasmus-per-studio/prima-della-mobilita>

Tra le prime cose da fare vi sono:

- verificare la scadenza per l'ammissione presso l'università ospitante sul sito web di Univr, e le formalità da svolgere. In generale le procedure richieste per l'ammissione al periodo da svolgere presso l'Università straniera prevedono la preparazione del Learning Agreement; dell'Application form (documento richiesto direttamente dalla sede di accoglienza) e il Accademic Transcript della propria carriera universitaria (documento contenete gli esami sostenuti; è possibile richiederlo in segreteria studenti recandovi personalmente o facendone richiesta tramite e mail utilizzando l'indirizzo universitario).
- richiesta di Accommodation Request (domanda di alloggio, da richiedere all'università ospitante). Lo studente deve inviare all'università di destinazione tutti i documenti richiesti entro i termini previsti. Tali informazioni sono contenute nella **scheda partner**.
- verificare con l'ente ospitante eventuali esigenze di coperture assicurative per danni arrecati a terzi durante lo svolgimento del tirocinio. Se necessario stipulare una polizza privata adeguata a carico della studentessa/dello studente in quanto [le assicurazioni Infortuni e responsabilità civile di Univr](#) non coprono le attività mediche e paramediche.

4.1 Compilazione del Learning Agreement (LA)

Il **Learning Agreement** è il documento fondamentale per il riconoscimento, presso l'università di provenienza, dei crediti formativi maturati durante l'esperienza Erasmus+. Esso deve essere **compilato prima della partenza** e deve essere fatto pervenire all'istituzione ospitante entro i termini da essa stabiliti. Tale documento contiene l'elenco degli insegnamenti che lo studente in partenza intende seguire all'estero, che costituiscono parte integrante del piano di studi dello studente. Il Learning Agreement for studies (L.A.) è un documento da compilare e **far approvare obbligatoriamente prima della partenza da tutte le parti coinvolte** (Studente, Sending Institution, Receiving Institution) a tutela dello studente in partenza. **La compilazione del L.A. è a cura dello studente** e dovrà essere **eseguita tramite Esse3** seguendo le Linee Guida per la mobilità Erasmus+ disponibili. La firma del coordinatore Erasmus referente è necessaria per l'invio alla sede ospitante, e sancisce l'accettabilità del Learning Agreement. La sede ospitante poi, firmerà l'accettazione del progetto di studio, sancendone la definitiva accettazione.

Il Learning Agreement è vincolante per lo studente, ma può essere modificato se tutte le tre parti sono d'accordo, successivamente alla partenza.

Eventuali attività svolte al di fuori di quanto indicato nel Learning Agreement non concordate, non verranno riconosciute.

Il modello europeo di L.A. prevede 3 fasi:

- *Before the mobility* (preparazione) è il Learning agreement che deve essere presentato alla sede ospitante prima della partenza.
- *During the mobility* (svolgimento) è relativo all'eventuale modifica del primo Learning agreement,
- *After the mobility/Transcript of Records* (riconoscimento) certificazione del tirocinio svolto rilasciati dall'Università Ospitante.

E' possibile consultare le [linee guida per la compilazione LA](#).

- **Compilazione del LA e definizione area clinica**

Lo studente compila il LA in Esse 3 previo confronto con il Coordinatore Erasmus del proprio Polo didattico per definire il suo percorso di mobilità. **Le attività ed i crediti da inserire nel LA vanno preventivamente definite e concordate** anche con il Coordinatore Erasmus referente (che firmerà il LA) che con il referente della sede partner. Si ricorda che normalmente l'attività richiesta alla sede Partner è il tirocinio clinico "Practical Training" per un ammontare di 360 ore/12 CFU corrispondente al corso Tirocinio professionalizzante-terzo anno, codice 4S01556.

Al rientro verranno quindi registrati in carriera dello studente due votazioni, in trentesimi, una corrispondente al tirocinio effettuato all'estero del valore di 12 CFU ed un'altra per il tirocinio effettuato in Italia, per il rimanente numero di CFU, ad es. al 3° anno di 12 CFU.

[Per maggiori dettagli consultare le Linee Guida Esse3 per la mobilità Erasmus+ disponibili online.](#)

- **Scrivere un'autopresentazione e definire obiettivi formativi**

Per facilitare i colleghi che programmeranno l'esperienza di tirocinio dello studente, sarà organizzato un incontro per aiutare lo studente a presentare il proprio percorso formativo teorico e pratico così da fornire indicazioni rispetto al livello di competenza fin qui raggiunto e quali siano quindi le aspettative e gli aspetti clinici che si vogliono approfondire in relazione all'area clinica assegnata.

Tab 3. Incontri per la preparazione esperienza di tirocinio

Incontri (tempistiche indicative)		A cura di	Oggetto/ Contenuto
Preparazione esperienza di tirocinio	4° incontro informativo per gli ASSEGNATARI DI BORSA di Infermieristica Aprile-Giugno proprio CLI e/o incontro on line	Coordinatore e/o gruppo coordinatori erasmus	Incontro con vincitori di borsa Erasmus Ruolo e funzioni del coordinatore Erasmus di Sede e del Coordinator dell'Host institution Tempistiche per la compilazione LA e documenti Programmazione CLA per certificazione linguistica Assicurazione e informazioni sanitarie

	5° incontro informativo per gli ASSEGNATARI DI BORSA generale Aprile-Giugno Veronetta / Borgo Roma	Ufficio Mobilità Internazionale	Procedure per la partenza e informazioni su Borsa di studio, compilazione learning agreement in Esse3
	6° incontro(opzionale) Maggio-Giugno	Coordinatore Erasmus di polo didattico	How to write my self-presentation and how to introduce myself? What are my professional objectives? Self presentation Allegato 1
	7° Incontro	Coordinatore Erasmus di polo / tutor pedagogico	Il percorso di tirocinio Erasmus: obiettivi e strumenti. <i>What strategies can I use to have a positive and interesting experience abroad? The reflective journal</i> <i>How can I frame questions to compare nursing care in an international perspective?</i>
	8° Incontro	Coordinatore Erasmus di polo / tutor pedagogico	<i>Am I ready to leave?</i> Erasmus Guide for outgoing student. <i>How to evaluate my clinical training competences?</i> Scheda di valutazione Allegato 2

5. Modalità di tutorato durante esperienza e strumenti

Per facilitare l'apprendimento e permettere allo studente di comprendere e assimilare le situazioni affrontate durante il tirocinio all'estero, verrà assegnato da parte del coordinatore del Corso di Laurea in infermieristica un tutor pedagogico che seguirà lo studente per tutto il periodo Erasmus. Prima della partenza è previsto un incontro atto a stabilire il contratto formativo: definizione obiettivi, diario di apprendimento, report, modalità di comunicazione e frequenza dei contatti.

La scheda di Valutazione delle competenze sviluppate nel periodo all'estero (allegato 2) sarà compilata dall'infermiere supervisore che ha seguito lo studente durante l'esperienza all'estero e firmata anche dal referente universitario partner; l'ultima pagina però sarà compilata e firmata dal tutor pedagogico dell'Università di Verona che ha seguito lo studente a distanza. **Il tutor pedagogico al termine dell'esperienza fornirà infatti allo studente outgoing e al coordinatore del CLI una valutazione rispetto alla presa in carico del percorso formativo e adesione ai mandati da parte dello studente. Questa valutazione inciderà sul voto finale di tirocinio professionalizzante effettuato all'estero per una percentuale del 30%.**

La scheda di valutazione deve essere compilata per ogni tirocinio, per un massimo di 2 schede.

- **Debriefing dopo esperienza Erasmus**

Al rientro lo studente concorda un *Debriefing* individuale con il tutor pedagogico sull'esperienza Erasmus per un bilancio di competenze e la definizione del completamento del percorso di tirocinio.

- **Appello straordinario esami**

Su richiesta dello/degli studente/i Outgoing sarà possibile definire appelli straordinari al termine degli appelli già previsti solo per insegnamenti di terzo anno e solo se è stata persa una sessione in quanto in mobilità.



**UNIVERSITY OF VERONA
SCHOOL OF MEDICINE AND SURGERY
Degree in Nursing**

ERASMUS + Outgoing student

Allegato 1 SELF PRESENTATION

SELF PRESENTATION STUDENT
STUDENT NAME _____
PROGRAMME OF STUDY _____
YEAR OF STUDY _____
HOST COUNTRY _____
PERIOD OF TRAINING _____
Pedagogical Tutor UNIVR Name _____
e-mail address _____
ATTENDED THEORETICAL COURSES
ATTENDED LABORATORIES OF PRACTICE SKILLS
PAST PRACTICAL EXPERIENCES / TRAININGS
What kind of practical training experiences have you already had as a nurse student in your country?
PRACTICAL / TECHNICAL SKILLS ALLOWED
What kind of practical / technical skills are you allowed to perform as a nurse student in your country? (e.g. drug administration, i.v. injections, i.m. injections, etc)

EXPECTATIONS What kind of expectations do you have in relation to your possible training?
MY STRENGTHS
OBJECTIVES Outline some objectives you intend to reach in your training experience in the host country. Which placements? How many hours in a day, week and total?

Allegato 2 Scheda di Valutazione



**UNIVERSITY OF VERONA
SCHOOL OF MEDICINE AND SURGERY**

DEGREE IN NURSING

ERASMUS +

CLINICAL TRAINING EVALUATION

Name of student	
Host country	
Period of practice	
Total hours worked	
Clinical Centre	
Ward/unit	
Mentor/Clinical supervisor	
Pedagogical Tutor UNIVR	

GENERAL INFORMATION

GENERAL OBJECTIVES

Students should achieve/demonstrate competence in:

1. Responsibility in learning experience
2. Communication and intercultural skills
3. Patients and family care
4. Safety

PERFORMANCES INDICATORS

Performance indicators	Grade	Numerical evaluation
The student demonstrated an excellent level performance	A	30/30 e lode
The student demonstrated a very good level performance	B	29 - 30
The student demonstrated a good level performance	C	27-28
The student demonstrated a satisfactory level of performance	D	24-26
The student demonstrated a sufficient level of performance	E	18-23
The student's performance has been inadequate/fail	F	< 18
Not valuable	NV	

Please cross the letter which describes the student's performance for every single indicator

According to the mentor/clinical supervisor, the student:

OBJECTIVES							
1. Responsibility in learning experience							
	A (30 e lode)	B (29-30)	C (27- 28)	D (24- 26)	E (18- 23)	F (< 18)	NV
Is interested and involved in his/her own clinical learning							
Proposes learning opportunities and agrees with those given by the clinical supervisor							
Demonstrates critical thinking and reflections about his/her own performance							
Is always on time and attended the clinical training as planned							
<i>Please provide a small comment</i>							
							<i>Overall numerical evaluation:</i>
2. Communication and intercultural skills							
	A (30 e lode)	B (29-30)	C (27- 28)	D (24- 26)	E (18- 23)	F (< 18)	NV
Finds strategies to overcome the existing linguistic barriers with the team and with the patients (i.e. uses verbal and non-verbal communication)							
Is able to communicate effectively with the team members							
Is able to communicate effectively with the patients and their families (i.e. uses active listening and transmits messages clearly)							
<i>Please provide a small comment</i>							
							<i>Overall numerical evaluation:</i>

OBJECTIVES	PERFORMANCE INDICATORS
-------------------	-------------------------------

3. Patients' and family care							
	A (30 e lode)	B (29- 30)	C (27- 28)	D (24- 26)	E (18- 23)	F (< 18)	NV
Collects pertinent data to identify patient needs/problems/risks							
Applies knowledge for dealing with patients' health problems							
Is able to find solutions to the patient's health problems/needs in accordance with evidence-based knowledge, patient preferences and care setting							
Participates in nursing care planning							
Is able to identify clinical patients' priorities and taking them into account for organizing the nursing care according to work-plan							
Performs nursing actions according to the unit standard							
Participates in safe and correct medication administration (respecting processes to assure patient safety)							
<i>Please provide a small comment</i>				<i>Overall numerical evaluation:</i>			
4. Safety							
	A (30 e lode)	B (29-30)	C (27- 28)	D (24- 26)	E (18- 23)	F (< 18)	NV
Performs the unit standard safety procedures to prevent the transmission of infection (i.e. use of mask, hands hygiene, appropriate distances, gloves,...)							
Applies standard safety procedures required at the unit level (i.e. protective equipment, patient identification, waste disposal...)							
Avoids situations that may expose the patient to risk							
<i>Please provide a small comment</i>				<i>Overall numerical evaluation:</i>			

Reserved to the tutor pedagogical UNIVR

	PERFORMANCE INDICATORS
Contract learning	

	A (30 e lode)	B (29- 30)	C (27- 28)	D (24- 26)	E (18- 23)	F (< 18)	NV
Recognizes and selects the opportunities of learning according to his/her learning outcome							
Shares learning reflections as planned in the contract learning (i.e e-mail, reflection writing)							
Has regular contacts with the pedagogical tutor to adjourn him/her about his/her own learnings (mail, diary,...)							
Develops with punctuality the assignments (report, written case...)							
<i>Please provide a small comment</i>				<i>Overall numerical evaluation:</i>			

Clinical supervisor signature _____

University teacher responsible for the student _____

Pedagogical tutor signature (UNIVR) _____

Student's signature _____

Date _____