

Storia della miniatura

Dott. Marta Minazzato

Anno accademico 2018-2019

I CORALI TRECENTESCHI DEL CAPITOLO VERONESE E LE LORO MINIATURE

GRADUALE, cor. 5, c.7r





17 VOLUMI SUPERSTITI DI UNA PIU' AMPIA
SERIE DI 18 LIBRI DI CORO

UNICO CASO IN VENETO DI SERIE DOPPIA DI
CORALI GEMELLI, UTILIZZATI A DUE A DUE,
CIASCUNO RIVOLTO VERSO UNA DELLE
DUE ALI DEL CORO

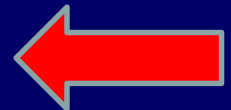
1 VOLUME TRAFUGATO QUANDO ANCORA
ERANO IN USO IN CATTERALE ASSIEME A
MINIATURE RITAGLIATE DA ALTRI VOLUMI

intercede pro delicto femineo
sexu sentiant omnes tuam iustitiam
quicumque celebrant tuam sanctas
festiuitates. *p. Mag. In rē.*
Sancta maria dei genitrix uir
gino. *Intercede pro nobis.*



*In primo noct.
Antiphona tu. de
iustitiam dñi.
Re.*
p. Venite.
Sancta et immacu

COR. 4, c. 115v,
Iniziale ritagliata
S (*Sancta et immaculata*)
Festa di Santa Maria
ad Nives (5 agosto),
reponsorio del primo
notturno





LIBRI
DI GRANDI DIMENSIONI

mm. 340/565x330/390



Frammento iniziale Monaci a Coro
Brescia Pinacoteca Tosio Martinengo
Girolamo dai Libri



Fra Giovanni da Verona, Badalone del
Monastero Olivetano di Santa Maria in
Organo, Verona, 1500-1501

LITURGIA DELLE ORE

ANTIFONARI

MATTUTINO

Invitatorio

Inno

I Notturmo: 3 salmi con Antifone

Versetto

3 letture con risp. Responsori

II notturno: idem

III notturno: idem +

Inno del Te Deum (al posto di ultimo resp.)

Orazione

LODI

5 salmi con Antifone

Capitolo

Inno

Versetto

Cantico di Zaccaria (Benedictus) con Antifona

Orazione

PRIMA, TERZA, SESTA e NONA

ciascuna con stesso schema:

Inno

3 salmi con una sola Antifona

Capitolo

Responsorio breve

Versetto

Preci (solo per l'ora di Prima)

Orazione

VESPRI

Stesso schema delle LODI

Cantico di Maria (*Magnificat*) con Antifona

COMPIETA

Lettura breve

Atto penitenziale

3 salmi con 1 sola Antifona

Inno Capitolo

Responsorio breve

Versetto

Cantico di Simeone (*Nunc dimittis*) con Antifona

Orazione e Antifona mariana

crum gloriam me oportet in cruce
domini mei ihesu xpisti. **Ps.** **Fructu** In omni tiam.
Et in fine.



Qui operatus est
se in apostola tu
operatus est michi inter gentes. **Et**
cognoverunt gratiam de
i que data est michi **Gr**
tia dei in me uacua non fu

crum gloriam me oportet in cruce
domini mei ihesu xpisti. **Ps.** **Fructu** In omni tiam.
Et in fine.



Qui operatus est **R.**
se in apostola tu
operatus est michi inter gentes. **Et**
cognoverunt gratiam de
i que data est michi **Gr**
tia dei in me uacua non fu

ANTIFONARI, corali 1 (c. 158r) e I (c. 160r): responsorio del primo Notturmo della festa della Conversione di san Paolo (25 gennaio), iniziale figurata Q (QUI OPERATUS EST...)



CORALI 1 e I, CONVERSIONE DI SAN PAOLO

nos fieri piscatores hominum
Benedicite. a. **B**enedicite rebus
creatae sunt domini redemptorem. p.
Cum perambulamus supra mare
thulie et uidit petrus
et iacob fratrem suum mittentes in mare



nos fieri piscatores hominum
Benedicite. a. **B**enedicite rebus
creatae sunt domini redemptorem
Cum perambulamus supra mare
thulie et uidit petrus
et iacob fratrem suum mittentes in mare



Festa di sant'Andrea (30 nov.), responsorio del I notturno
Corale 1, c. 14r corale I, c. 14r

LIBRO DI CORO PER LA LITURGIA EUCARISTICA

o MESSA E' IL GRADUALE che contiene canti quali:

INTROITUS

GRADUALE

ALLELUIA o TRACTUS

OFFERTORIUM

COMMUNIO.

PUO' CONTENERE ANCHE UNA SEZIONE CON IL

KYRIALE, con i canti dell'ORINARIO della Messa:

KYRIE, GLORIA, CREDO, SANCTUS, AGNUS DEI,

BENEDICAMUS DOMINIO, canti fissi della Messa,

raccolti per formulari, da utilizzare a seconda del grado

di importanza della festività

Om̄ps sēp̄t̄ne d̄s q̄ p̄m̄cīas. Q̄ t̄c̄ī.
 et fit m̄em̄ te s̄c̄o ioh̄e et de Innocētibz.
 In oct̄a s̄c̄i ioh̄is off̄m̄ misse d̄īc̄t̄ sic̄ in die.
 In oct̄a s̄c̄oz Innocētum off̄m̄ misse d̄īc̄t̄ur
 sicut̄ in die. Excepto q̄d̄ Gl̄a in excelsis
 et Alla. et Ite missa est. d̄īc̄t̄ur. In uigilia
 Epiphanię fit totū off̄m̄ misse de
 d̄n̄ica p̄cedenti. s. Dum mediū salēciū.
 Pr̄ter euāgelium q̄d̄ d̄īc̄t̄ de uigilia. s.
 Defuncto herode.

In epiphania

Introitu.



Ecce
 adue
 nit do
 minator do mi nus et re

LI
 Om̄ps sēp̄t̄ne d̄s qui p̄m̄cīas. Q̄ t̄c̄ī.
 Et fit cōm̄em̄ te s̄c̄o ioh̄e et de Innocētibz.
 In oct̄a s̄c̄i ioh̄is off̄m̄ misse d̄īc̄t̄ sic̄ in die.
 In oct̄a s̄c̄oz Innocētum off̄m̄ misse d̄īc̄t̄ur
 sicut̄ in die. Excepto q̄d̄ Gl̄a in excelsis d̄o.
 et Alla. et Ite missa ē. d̄īc̄t̄ur. In uigilia
 Epiphanię fit totū officium misse de
 d̄n̄ica p̄cedenti. s. Dum mediū salē
 cum. pr̄t̄ euāgelium q̄d̄ d̄īc̄t̄ de uigilia
 salicet. Defuncto herode.
In epiphania domini. Introitus.



Ecce
 adue
 nit do
 minator do mi nus et re

ECCE ADVENIT DOMINATOR DOMINUS... Introito festa EPIFANIA
 Cor. 5, c. 52r , **Primo maestro** Cor. V, c. 51v, **Secondo maestro**



Cor. 5, c. 52r,

Primo maestro dei Graduali



Cor. V, c. 51v,

Secondo maestro dei Grad.

TRASFERITI IN BIBL. CAPITOLARE A INIZI '900,

CATALOGATI CON NUMERI ROMANI DA
MXLVIII A MLXV

INSERIMENTO, AL POSTO DEL VOLUME
PERDUTO, DI UN ANTIFONARIO DEL 1717
DI CONTENUTO DIVERSO

ESSENDO UNA SERIE DOPPIA I CORALI
SONO DI SOLITO INDICATI CON NUMERI
da 1 a 9 PER UNA SERIE E
da I a IX PER L'ALTRA

Corali 1/I- 4/IV

ANTIFONARI con parte del Proprio del Tempo
e corrispondente parte del Proprio dei Santi

Corali 5/V-7/VII

GRADUALI con parte del Proprio del Tempo
e Kyriale (canti fissi della Messa)

Corali 8/VIII

GRADUALI con Proprio e Comune dei Santi

Corale IX

ANTIFONARIO con il Comune dei Santi

One quid. nes recti corde.



Abster get


omnem lacrim

oculis sanctorum

*Absterget Deus
omnem
lacrimam...*
Responsorio del
Comune di più
santi martiri



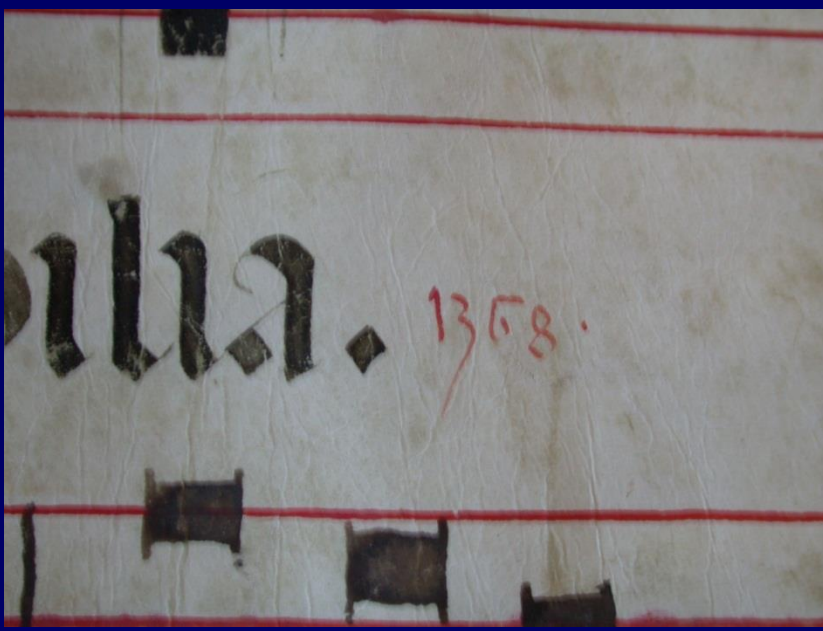
ANTIFONARIO IX, c. 18r,

La Spezia, Mus, Civ. A. Lia, 
Inv, 563, iniziale ritagliata

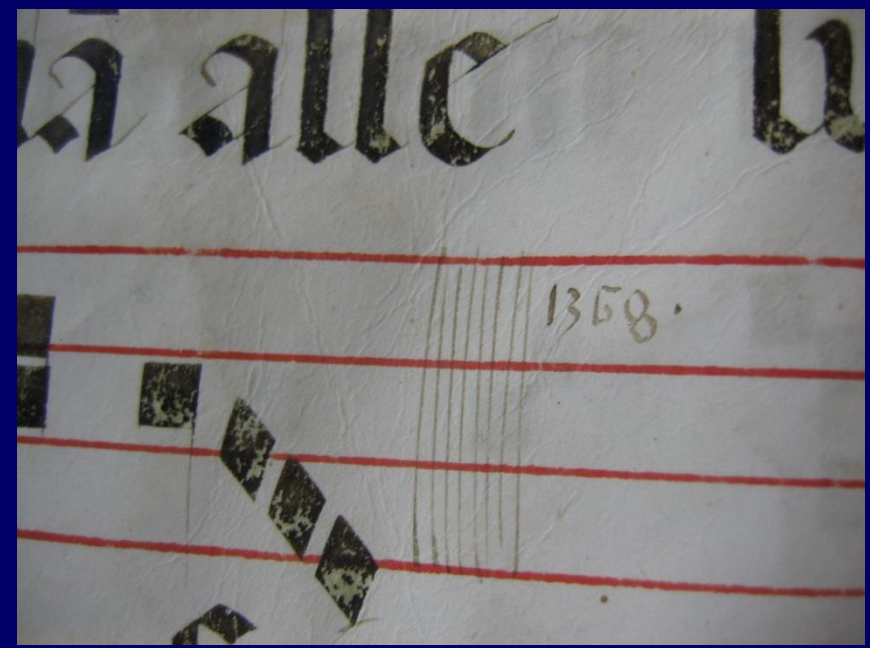
Ad honore[m] omnipotentis dei et beate
uirginis marie. Incipit antiphonarius
capituli ueronensis secundum consue-
tudinem sancte romane ecclesie. Sabbato
de aduentu ad uesp[er]m. V.

Rorate celi desuper et nubes pluant iustum.
Aperatur terra et geminet saluatorem. Ad. V. A.

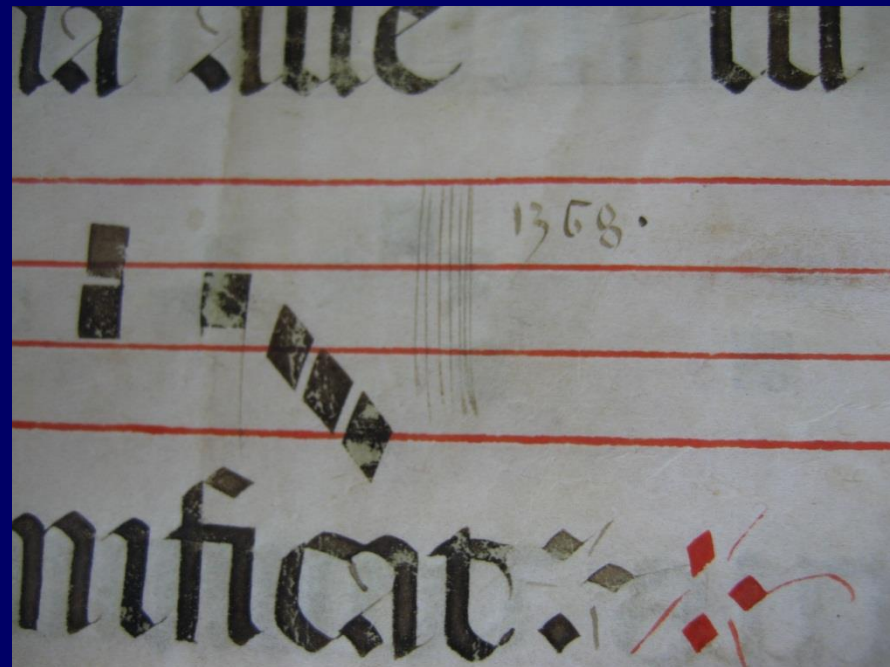
Ecce nomen domini uenit de



Corale 3, c. 205v



Corale 4, c. 205v



Corale IV, c. 196v

1368

Probabile committente della serie
Giovanni di Giacomo da Forlì,
arciprete del Capitolo della Cattedrale
dal 1336 al 1372.

Nel 1336 inserisce nuova norma statutaria:
le rendite del primo anno di una prebenda
devono essere usate non solo per la costruzione
di nuove case per i canonici,
*sed etiam in libris nostre ecclesie
fiendis et reparandis*

NON SI PUO' PENSARE AD UNA
COMMITTENZA SCALIGERA ANCHE SE
+ MEMBRI DELLA FAMIGLIA USUFRUIRONO
DELLE RENDITE CANONICALI, ad esempio:

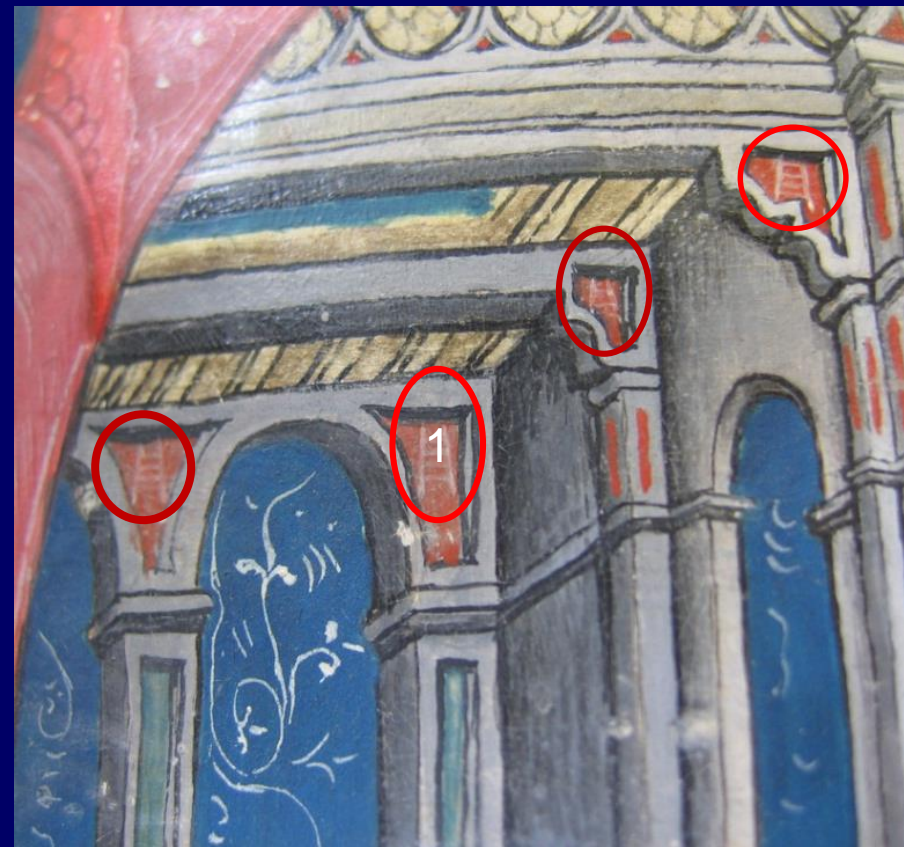
PIETRO, FIGLIO NATURALE DI MASTINO II, fu
CANONICO dal 1342 e poi VESCOVO di VR
dal 1350 al 1387...

Nel 1361 al NEONATO BARTOLOMEO, FIGLIO
di CANSIGNORIO, SIGNORE DI VR dal 1359
al 1375, fu ASSEGNATO un CANONICATO...
ecc.



BAV, ms. Pal. Lat. 112, NICOLO' DA LIRA, *Postille a Lettere apostoliche, Atti degli apostoli e Apocalisse*, c. 1r

datato 1379



ANTIFONARIO corale IV, c. 165r, *In dedicatione templi* ..., Festa di Ognissanti, responsorio



ANTIFONARI: cor. 3, c. 153r,
San Zeno vescovo e (12 apr.)
Cor. 3, c. 182v, *Sant'Annone
Vescovo* (23 maggio)
Cor. IV, c. 150r, *San Teodoro
Vescovo* (19 settembre)



ANTIFONARI:
Cor. 4, c. 198v,
*Distribuebat
beatus Firmus...*,
Festa dei santi
Fermo e Rustico,
responsorio del
I notturno
(9 agosto)



Cor, IV, c. 189v



COR. 3, c. 162r *San Giorgio* COR. 4, c. 156r *San Michele e il drago*
(23 aprile) (29 settembre)



Cor. 4 e
IV,
*Santa
Cecilia*



Cor. 4
e IV,
*San
Martino*





Partic *San Martino*, cor. 4



VR, Museo Castelvecchio,
Parti di *cinture e fibbie*
di età scaligera



Cor. III, *San Michele turiferario*



ANTIFONARIO IX: figure più minute
con un tocco di eleganza e cortesia in più.



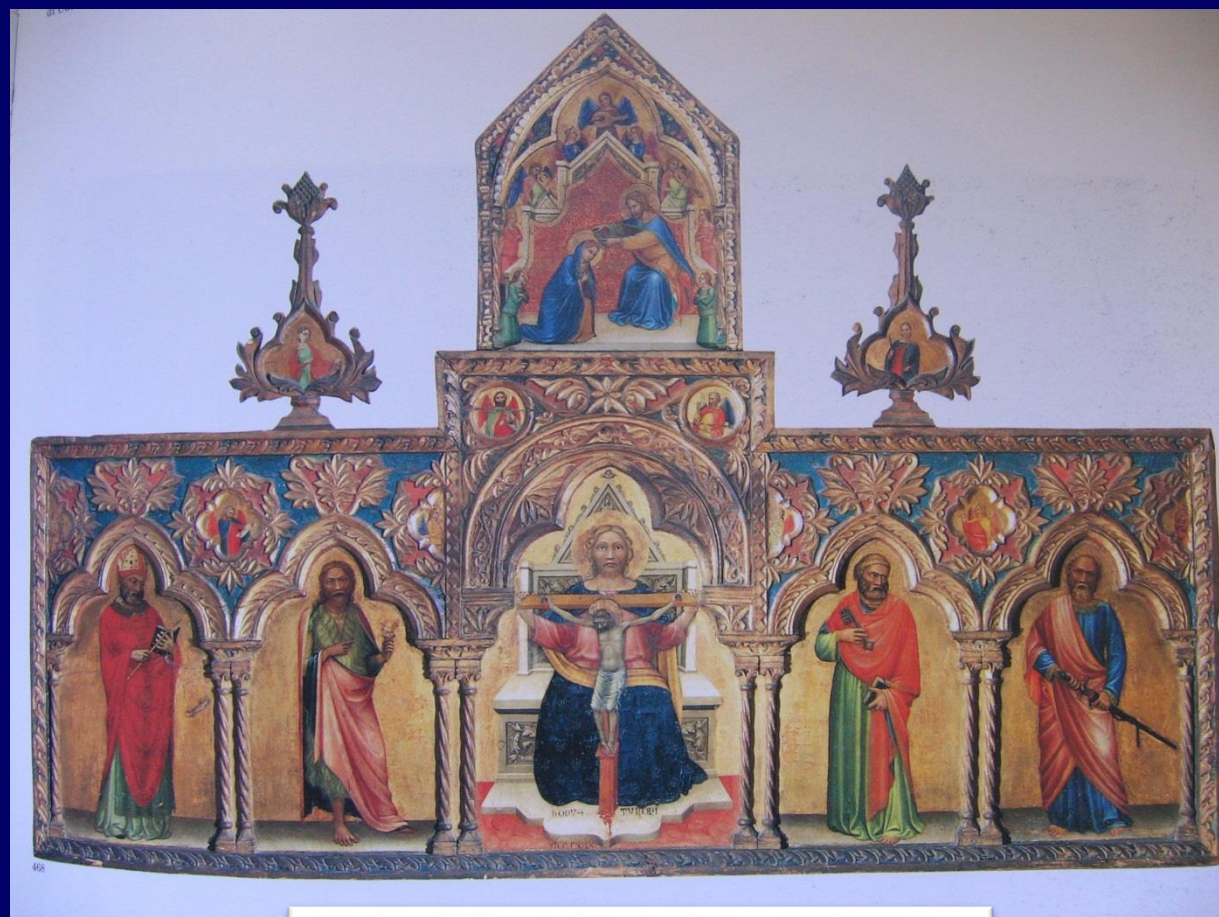
Cor. IX, c.18r



c. 39r

ILLUSTRAZIONE E DECORAZIONE
DELLA SERIE AFFIDATA A **TURONE**
E ALLA **SUA BOTTEGA**

VR, Museo di
Castelvecchio,
*Polittico della
Trinità*,
firmato **Hopus
Turoni** e datato
1360
Vicino al **Maestro
del 1349**, autore
di lunetta con la
Vergine e santi
in tuburio abbazia
Di Viboldone (MI)

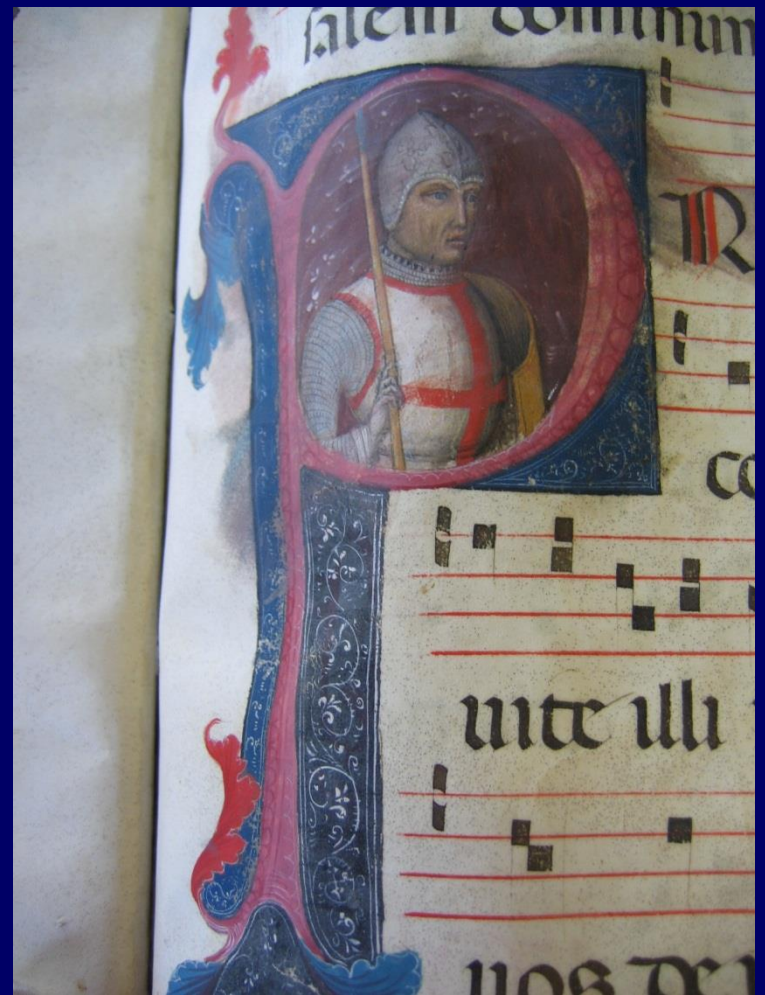


Contratto di locazione in Archivio di Stato VR
datato 1356 tra prete Bonaventura e *Turonum
quondam domini Maxii de Camenago dicexis
Mediolanensis et nunc habitantem Verone...*
(trovato da M.T. Cuppini)

Documentato poi fino al 1387, già morto nel 1405
Sue opere quasi tutte di anni 60, tranne
Crocifissione sopra portale maggiore chiesa
San Fermo, più tarda con influsso di *Altichiero*.



T
U
R
O
N
E



Corali 4 e IV, c. 16r *Preparate corda uestra Domino...*
Responsorio dal I libro dei Re
Suonatrice di viella *Golia*
(Orecchie caprine allusive a Pan)



TURONE



Cor. 4 e IV, c. 56r *Adonay Domine Deus magne et mirabilis quia dedisti salutem in manu femine...*
Domenica IV di settembre, responsorio da libro di Giuditta



Cor. 4, c. 16r



TURONE, *Vergine in trono*, Verona,
convnto di Santa Maria
della Scala

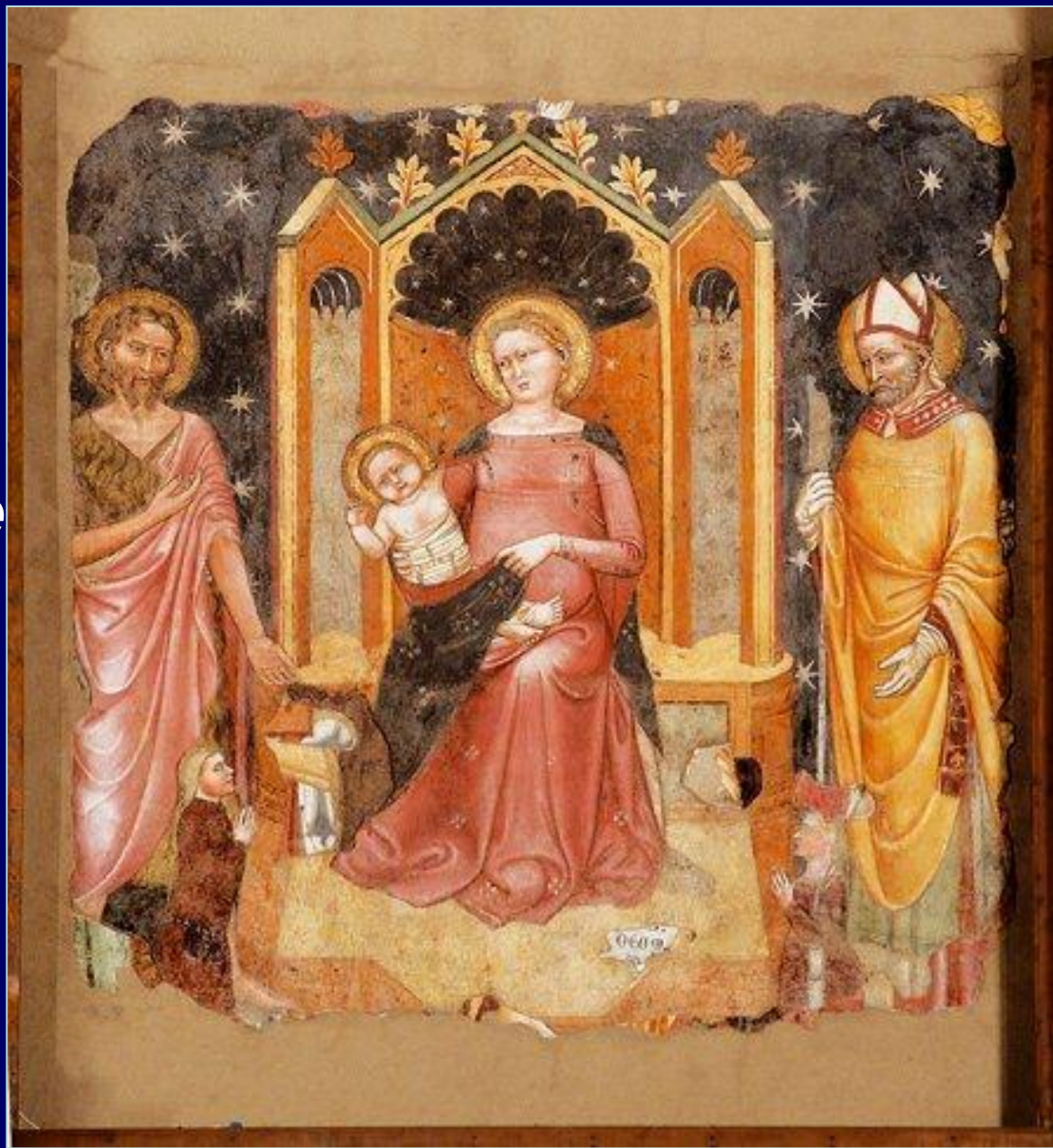


Cor. 4, c. 59v,
Ester

TURONE

Cor. IV, c. 179v,
Santa Cecilia

TURONE.
*Madonna col
Bambino tra i santi
Giovanni Battista e
Zeno e donatori*
Verona, Santa
Maria della Scala





Cor. 3, c. 153r TURONE VR, S. Maria della Scala
San Zeno *San Zeno*, part. affresco



Cor. 4 e
IV, *San
Pietro*



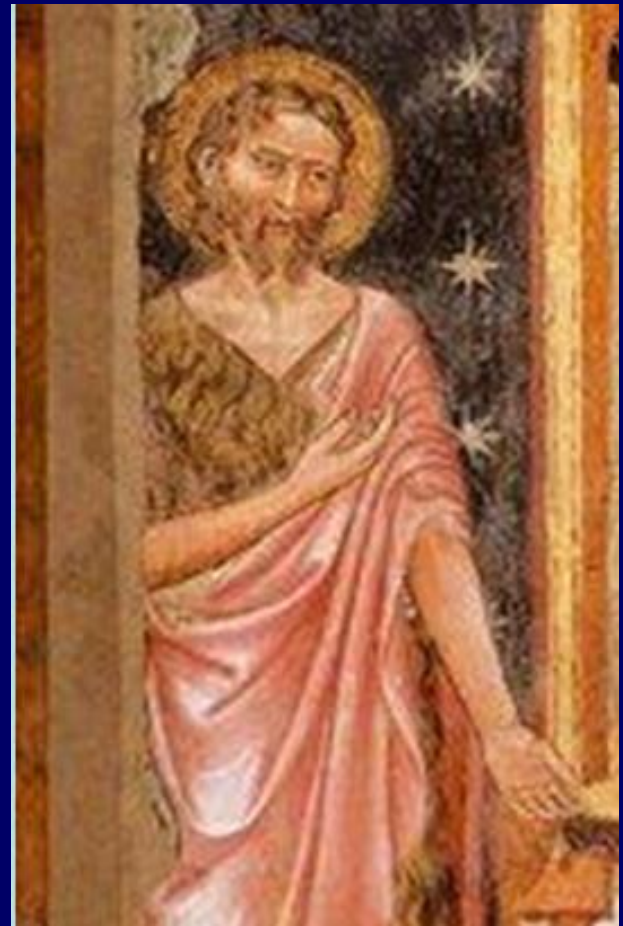
Cor. 4, *San Paolo*



COR. 4 e IV, cc. 195r e 186r, *ORANTE SANCTO CLEMENTE APPARUIT EI ANGELUS DOMINI...*
Festa di san Clemente (23 novembre), responsorio del primo notturno



Cor. 4, c. 80av
San Giovanni Battista



VR, Santa Maria della
Scala, partic. affresco



Cor. IV, c. 157r,
San Michele e il drago,
TURONE

Aspetto mondano e
cortesissimo dei
santi e
laicizzazione dei
soggetti sacri da
Lombardia

Plasticismo e illusionismo spaziale



Cor. 3, c. 145r, TURONE, *Elevazione dell'ostia consacrata*



Cor. II, c. 142r, *ADORNA THALAMUM TUUM...*,
Festa della Purificazione di Maria (2 febbraio), resp.,
Presentazione di Gesù al tempio



Primo maestro di sant'Anna: cor, IV, cc. 109v, 172v,

Sant'Anna e Maria bambina

San Martino

Figure di forte senso plastico con volti rotondi, senza rughe e terminazioni della bocca rivolte verso l'alto, insomma figure dall'aspetto bonario...



Secondo maestro di sant'Anna: cor. 4, cc. 108v e 188v

Sant'Anna e Maria bambina Santa Cecilia

Fisionomie inconfondibili: occhi piccoli, incarnati pallidi, a volte lividi, nasi affilati, spesso con punta all'insù, ma soprattutto bocche schifiltose. Indossano abiti eleganti,

con pieghe regolari, parallele con
effetto colonnare e aureole profilate di
bianco.

Cor. 4, c. 156r,

c. 51v



Cor. IV, c. 120v



Cor. IV, c. 146v





Cor. 4, c. 135r

Nel cor. 4 esegue 4 miniature il **Primo maestro della Decollazione.**

Le sue figure presentano incarnati grigiastri con zigomi evidenziati da leggeri tocchi di rosa, occhi dal taglio un po' triste, toraci sporgenti e deformati.



c. 138r



Cor. 3, c. 126r,

c. 138r,

Cor. 4, c. 128r

Maestro della Pentecoste: figure con taglio degli occhi felino, capigliature rese con stesura di base omogenea sui cui sono disegnate ciocche di diversa tonalità; vesti di varie gradazioni di giallo, rosa e celeste.



Primo maestro degli Antifonari: lavora in prime 2
Coppie di Antifonari.

Figure dagli occhi sonnolenti, aureole quasi sempre
profilate di rosso, molto spesso raggiate e punzonate,
panneggio delle vesti rigido, reso tramite lunghe
pennellate fibrose.



Cor. I,
c. 67v

c. 152r



Cor. 8,
c. 114r

Cor. VIII,
c. 114r





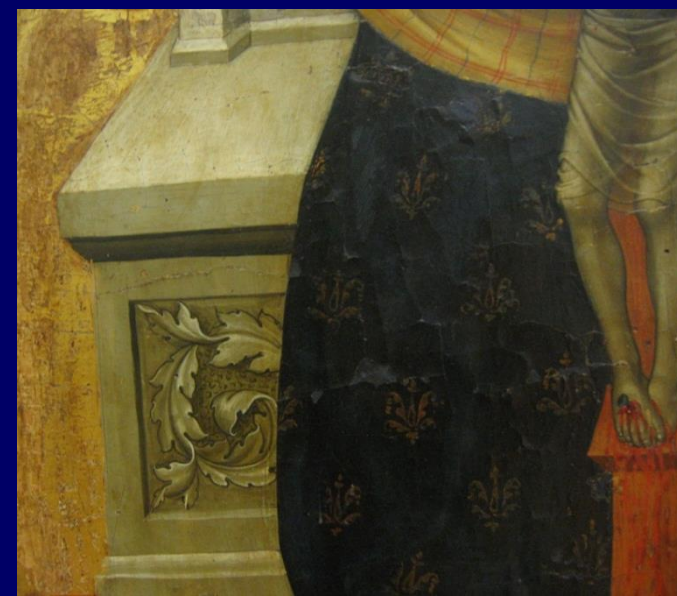
A
N
T
I
F
O
N
A
R
I



STATUTI di VR 1327
VR, Bibl. Civica, ms.
3036



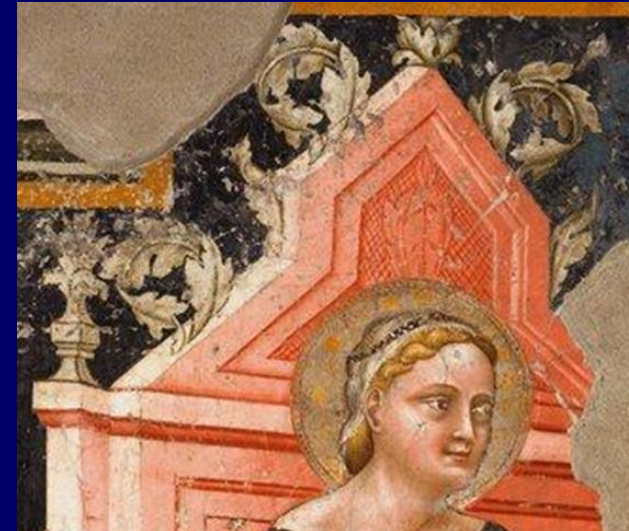
Cor. I, c. 2r cor. 4, c. 56r



TURONE,
Polittico della Trinità,
partic. fregio trono



TURONE, frammento affresco
Convento S. Maria della Scala





VR, Archivio Capitolare,
ms. DCCLXV,
Costituzioni capitolari
c. 1r

VR, San Fermo,
*Fregio acantiforme lungo
la navata*

Ideato da **Paolo Veneziano**,
terzo decennio
del '300



ultionis adducet retributionem
 ipse ueniet et saluabit nos. *p* Salus.
p Et sic quo.
p Die inspiciet *v* Eschon spes de cons eius.
p D qs habi. *v* Deus nr manifeste uicet. *v*

SPICIENS
 alon ge ce
 ce urdeo de
 i potenciam uementem et ne
 bu lam totam terram regen tem

ANTIFONARIO, Corale I, c. 2r

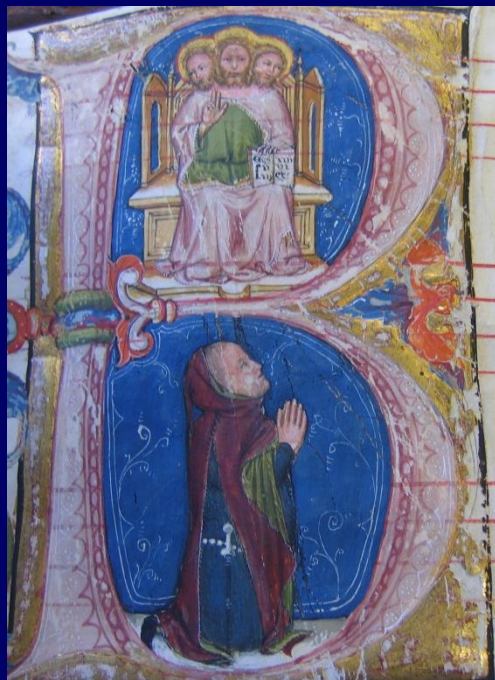
De le
 uam a
 nimā me
 am deus
 meus in
 ce confi do non e ru besca
 neque um deant me um

GRADUALE, Corale 5, c. 2r



GRADUALI corale 5, c. 2r

corale V, c. 1r



GRADUALI

Corale 8, c. 145r

Corale VIII, c. 145r



GRADUALI 5/V, 6/VI e 7/VII + ultima miniatura di
Graduali 8/VIII (c. 145r) decorati e illustrati da
Altre maestranze.

Graduali 5/V Proprio del tempo da I domenica di Avvento
a Sabato dopo la domenica di Passione
+ Kyriale+ 2 Sequenze per Natale e Comune apostoli

Graduali 6/VI Proprio del tempo da Domenica delle
Palme a festa *Corpus Domini* +Kyriale

Graduali 7/VII Proprio del tempo da I a XXIV domenica
dopo Pentecoste + Kyriale

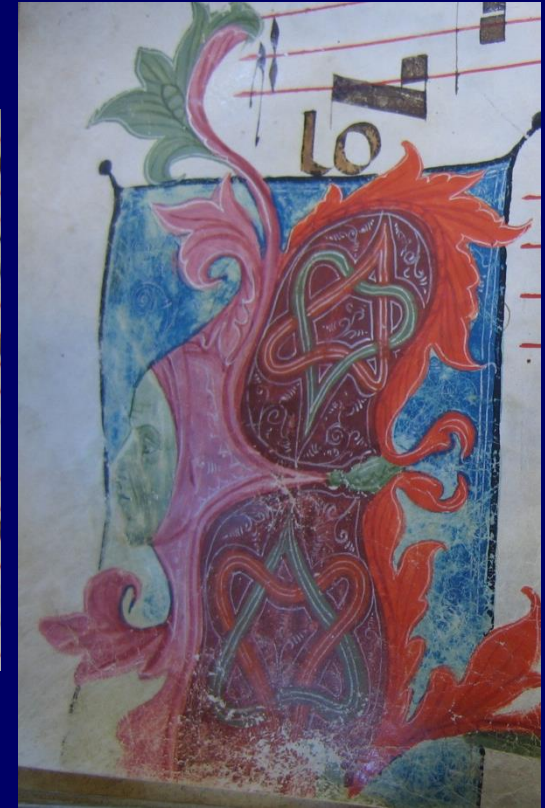
I corpi delle lettere presentano ancora esseri mostruosi o mascheroni, che talvolta assumono un aspetto più naturalizzato:



Cor. V, c. 120r



Cor. V, c. 38r



Cor. 5, c.119v



Cor. 5, c. 77r e c. 159v

Primo Maestro

Primo maestro dei Graduali
Figure dai panneggi morbidi e plastici, fisionomie rese con grande minuzia, colori squillanti e vivaci con delicati trapassi chiaroscurali.



Cor. V,
c. 76v

Secondo
Maestro





Secondo maestro die Graduali: Cor. V,
c. 76v e c. 160v

Figure più massicce e allungate,
panneggio più rigido con pieghe delle
vesti scanalate; colori meno vivaci con
predilezione di rosa-violaceo e verde
scuro. **Primo maestro**, cor. 5, c. 159v



GRADUALI:

Cor. 5, c. 117r

Cor. 6, c. 133v



Cor. 6, c. 25v

Cor. VII, c. 2r





GRADUALI cor. 6, c. 29r cor. VI, c. 29r
Feria IV di Settimana santa, introito: *In nomine Iesu
omne genu fectatur...* (da episttola Paolo ai Filippesi)
Illustrazione *ad verbum*: Clero e laici inginocchiati



GRADUALI cor. 6, c. 155r cor. VI, c. 155r

Sabato dopo Pentecoste, introito: *Karitas Dei diffusa est in cordibus nostris...* (da epist. Paolo ai Romani)

Elemosina ad un povero

Dñica. iij. p' epipli Introit. Adorate deū. 7c.
ut i ipso plene habeat p totū. // Notāū est.
qđ hoc officū Adorate. resumit p om̄s dñi
cas usq̄ ad. lxx. // Dñica i septuagesimā. Intit.



Ircunde

derunt

me gemi

cas usq̄ ad. lxx. // Dñica iij.



GRADUALI cor. 5, c. 68r
Domenica *in septuagesima*, introito
Parabola degli operai mandati a lavorare nella vigna,
Vangelo di Matteo
Scena di lavori campestri

cor. V, c. 67r



GRADUALI cor. 5, c. 72v
Domenica *in sexagesima*
Parabola del seminatore, Vangelo di Luca
Semina



cor. V, c. 72r



GRADUALI cor. 7, c. 81r

cor. VII, c. 82r

XXI domenica dopo Pentecoste, introito

Parabola del servo chiamato a render conto al suo padrone del denaro ricevuto, Vangelo di Matteo

Scena di giudizio

Cor. 5, c. 38v
Lapidazione di santo
Stefano



Cor. V, c. 38r
Lapidazione di santo
Stefano



Cor. 7, c. 17v
Domenica VI dopo Pentec.,
Moltiplicazione dei pani e
dei pesci

Cor. VII, c. 18v





Cor. 5, c. 85r, *Feria IV Cinerum*,
introito
Imposizione delle ceneri



Cor. V, c. 85v



Cor. 6 e Cor. VI, c. 119r, *Cantate Domino canticum novum...*, IV domenica dopo Pasqua, introito
Cantori dinanzi a un badalone

TUTTI INDOSSANO LA COTA O SUPERPELLICIUM,

AMPIA TUNICA BIANCA DALLE LARGHE MANICHE,
CHE COPRIVA TUTTE LE ALTRE VESTI NON
LITURGICHE,
PRESCRITTA ANCHE DAGLI STATUTI
TRECENTESCHI DEL CAPITOLO VERONESE:

*NULLUS INTRET CHORUM MAIORIS
ECCLESIE VERONENSIS AD DIVINUM
OFFICIUM SINE COTA...*

(Verona, Archivio Capitolare, ms. DCCLXV, c. 8r)

Cor. 6, c. 119r

Cor. VI, c. 152v



SONO RAFFIGURATI ANCHE DEI *PUERI*, LA CUI PRESENZA, NELLE CELEBRAZIONI LITURGICHE DEI TEMPI FORTI, E' ATTESTATA DALLE FONTI VERONESI. IL CANTOR DI MAGGIORE ESPERIENZA POGGIA UNA MANO SULLA SPALLA DEL *PUER*, PER GUIDARLO E SOSTENERLO NELL'ESECUZIONE.



Cor. V, c. 48r

VR, Museo degli affreschi,
ALTICHIERO, Testa di imperatore



Cor. 5, c. 92v



e c. 163v

tam e
tor nã



apeto mi





Cor. 5, c. 195r

Bolzano, chiesa dei Domenicani,
1379, **Maestro della Madonna
Castelbarco**, partic. cornice



Si può ipotizzare che la serie di ANTIFONARI e GRADUALI nasca come progetto unitario promosso dal **Capitolo dei canonici** guidato da **Giovanni di Giacomo da Forlì**.

Il lavoro fu affidato alla **bottega del pittore Turone di Maxio** che realizzò tutti gli ANTIFONARI (corali 1/I- 4/IV, e IX) e la coppia dei GRADUALI con il Proprio e il Comune dei santi (corali 8/VIII).

Poi ci fu un'interruzione improvvisa, forse per la morte (**1372**) di **Giovanni di Giacomo**

Alla ripresa dei lavori, dopo l'elezione del nuovo arciprete **Bartolomeo Quintafoglia** (1372-1379), la realizzazione dei libri di coro per la Messa (corali 5/V-7/VII) fu affidata a **una nuova bottega** cui si deve anche l'ultima miniatura della coppia di corali 8/VIII (in entrambi a c. 145r), forse per volere di **una nuova committenza**. Per la realizzazione di una serie così impegnativa il **Capitolo** si sarebbe avvalso del contributo di **uno o più privati cittadini** che si sarebbero accollati le spese dei libri di coro per la Messa, alla quale partecipava anche la comunità cittadina

Maestranze attive nei GRADUALI 5/V-7/VII
prendono a modello gli ANTIFONARI.

Loro stile non si discosta troppo da **TURONE**
molte figure hanno fisionomie e posture
che
richiamano modi della **bottega di Turone**,
sia pure in chiave più popolarresca.



TURONE, *Polittico della Trinità*, particolare



Cor. 5, c. 2r



TURONE, *Polittico della Trinità*, particolare



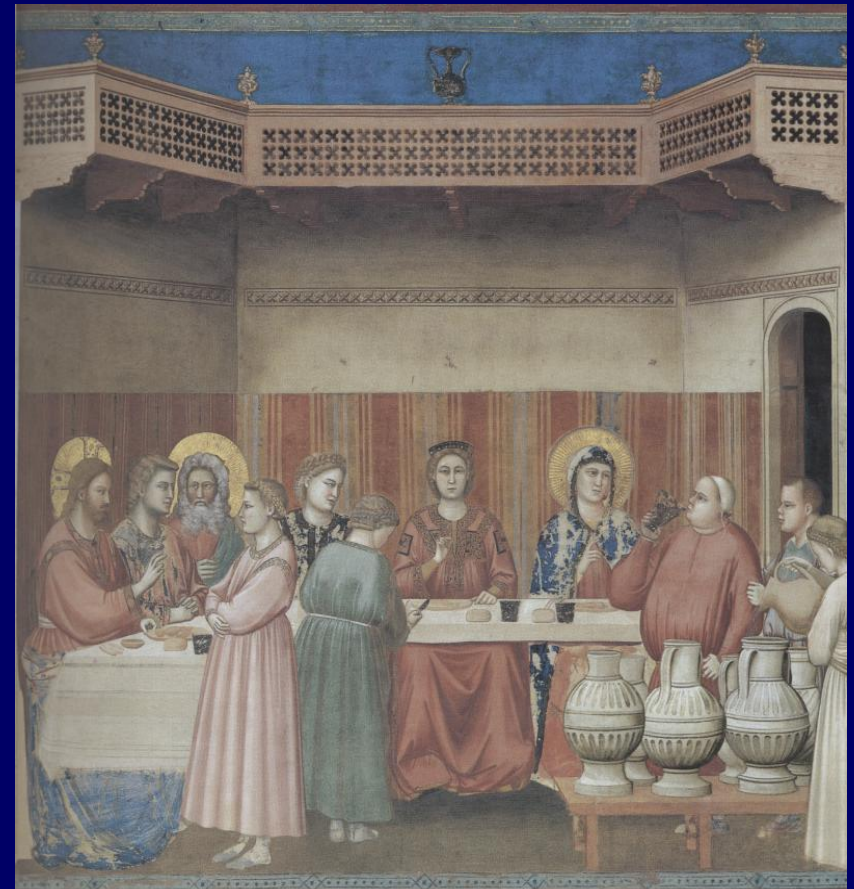
Cor. 5, c. 68r

Linguaggio è già più neogiottesco,
nel quadro di quel recupero della lezione
di **GIOTTO**, che caratterizza pittura di Italia
padana da anni settanta del '300.

Molte sono ancora le riprese da affreschi
Cappella Scrovegni

NOZZE di CANA

Cor. 5 e V e
Cappella Scrovegni Padova



CACCIATA DEI MERCANTI DAL TEMPIO

Cor. VII

Cappella Scrovegni Padova



ASCENSIONE DI CRISTO
AL CIELO
Cor. 6 e VI
Cappella Scrovegni Padova



DISCESA DELLO SPIRITO
SANTO
Cor. 6 e VI
Cappella Scrovegni Padova



ADORAZIONE DEI MAGI

Cor. 5

Cappella Scrovegni Padova



ENTRATA DI CRISTO A GERUSALEMME

Cor. VI

_Cappella Scrovegni Padova



RESURREZIONE DI CRISTO

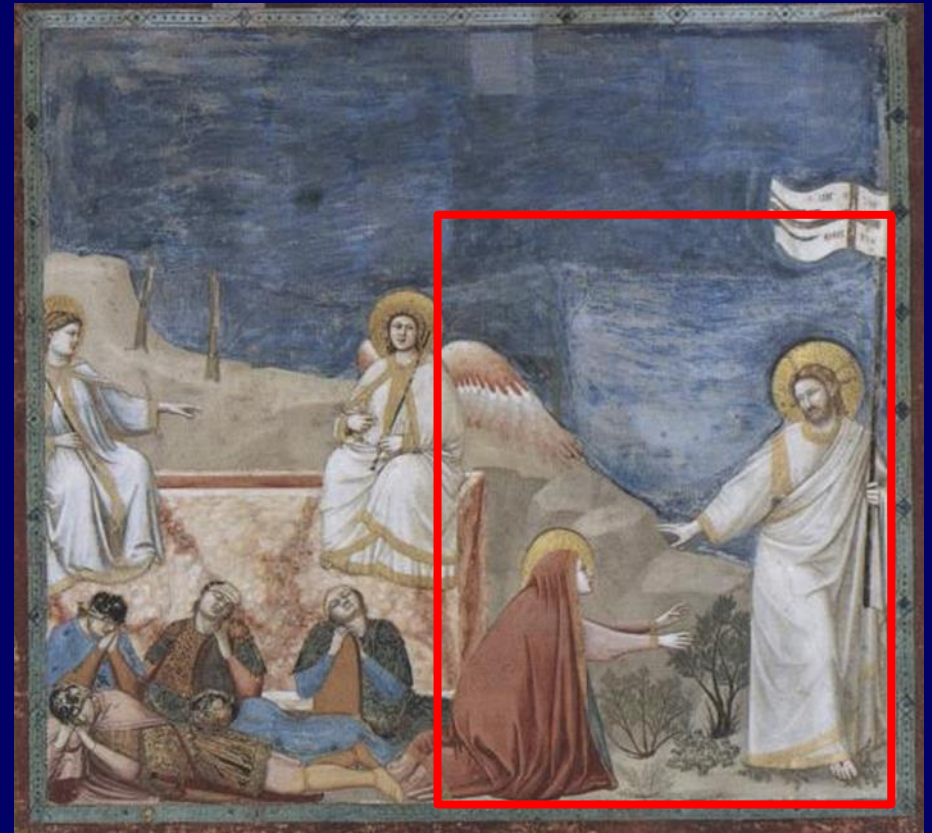
Cor. VI

Cappella Scrovegni Padova
NOLI ME TANGERE





Cor. 7, c. 89r
Cristo risana l'emorroissa



PD, Cappella Scrovegni,
Noli me tangere

Solo superficiali contatti con la pittura di **ALTICHIERO**
Attivo da secondi anni sessanta in Sala Grande del
Palazzo di Cansignorio assieme a **JACOPO AVANZI**.
Di **Altichiero** a VR resta anche affresco votivo della
famiglia Cavalli in una cappella di Sant'Anastasia
dei primi anni settanta,



Il sonoro realismo delle immagini dei
GRADUALI non ha molto da spartire
con la delicata aristocrazia
del linguaggio di **Altichiero**,
molto più composto,
aulico e malinconico.

Rispetto a Antifonari maggiore abilità nell'organizzare le scene narrative e più ampio utilizzo di strutture architettoniche

Prevalgono ancora astratti fondali blu della tradizione pittorica veronese prealtichieresca



Forte impatto plastico di alcune figure e loro nervoso e scattante dinamismo potrebbe derivare da ciò che **Jacopo Avanzi** aveva dipinto in Sala Grande di Cansignorio



Cor. VI, c. 22v
Soldato



cor, VII, c. 40r Parabola buon samaritano



Cor. VI, c. 22v

Rocca Malatestiana di Montefiore
Conca (RN), JACOPO AVANZI,
Scena di battaglia

LE INSISTITE RAFFIGURAZIONI DI LIBRI
NELLE MANI DEI PROTAGONISTI
di MOLTE INIZIALI MINIATE dei GRADUALI

NON FANNO CHE CONFERMARE
L'IMPORTANTE RUOLO RICONOSCIUTO
DAI COMMITTENTI AI TESTI SCRITTI
NELLA TRASMISSIONE E
DIFFUSIONE della PAROLA di DIO

(VEDI NORMA STATUTARIA)



Cor. 5, c. 85r



cor. 5, c. 159v



cor. V, c. 64r



Cor. 7, c. 85v

cor. VIII, c. 42r



Cor. VIII, c. 45v
*IN MEDIO ECCLESIE
APERUIT OS...*

Festa di sant'Agostino
(28 agosto), introito

PAROLA di DIO la cui
INTERIORIZZAZIONE
e MEMORIZZAZIONE
era FACILITATA dalle
IMMAGINI MINIATE

